

Т.Б. Арапова

Государственный Эрмитаж

Архитектурная керамика в собрании Эрмитажа

Архитектурная керамика является особой областью керамического производства. Помимо черепиц, имеющих чисто утилитарное назначение, к ней относятся различные декоративные элементы, подчас включающие фигуративные и сюжетные изображения, наделённые символическим смыслом. Специфика материала обусловила определённые сложности в его изучении. Во-первых, декор архитектурных памятников редко сохраняется в первоначальном виде; их детали часто переделывались и повторно использовались после подновлений и реставрации сооружений. Во-вторых, атрибуция произведений такого рода, попавших в фонды музейных и частных коллекций, как правило, затруднена отсутствием информации об архитектурном и культурном содержании памятника, частью которого они были. Тем не менее, архитектурной керамике посвящён ряд работ китайских и европейских авторов¹. В целом её изучение направлено на определение памятников, к которым могут относиться те или иные керамические предметы, и датировку последних с учётом особенностей декора.

В Государственном Эрмитаже хранится небольшая группа памятников, являющихся деталями архитектурного декора, которые до сих пор не привлекали внимания исследователей. В этой публикации предпринята первая попытка определить примерное назначение предметов, их место в композиции здания и время производства.

Известно, что черепица (*ва Ъ*) использовалась в китайской архитектуре с древнейших времён. Изготовленными из грубой глины черепицами покрывались сооружения эпохи Восточная Чжоу (VIII по V вв. до н.э.); широкое распространение черепичные кровли получили в период Тан (618–907), и тогда же стали использовать глазурованную черепицу. В период Сун (960–1279) населению предписывалось

© Арапова Т.Б., 2013

строить здания с черепичными крышами, поскольку они лучше выдерживали стихийные бедствия и предохраняли от пожаров. На крышах китайских архитектурных сооружений использовались черепицы двух типов – «верхние» (*тунва* 銅瓦) и «нижние» (*баньва* 板瓦). «Нижние» черепицы (в виде плоского слегка изогнутого прямоугольника с поднятыми вверх углами) укладывались на деревянные слези решетника, идущие сверху вниз и являющиеся важнейшей частью кровельной конструкции. «Верхние» черепицы (в форме полуцилиндров) помещались на стыках нижних, маскируя места соединений. Чтобы защитить торцы слез от воздействий влаги и изменений температурного режима, выступающие концы черепиц закрывались керамическими пластинами, часто имевшими рельефный декор. Завершения «верхних» черепиц, как правило, выполнялись в виде дисков (*ва дан* 瓦当), у «нижних» – они имели полукруглую форму с фигурными краями (*бань ва дан* 半瓦当) [12, с.79]. Последние играли роль водостока, поэтому в литературе их иногда называют «отливками» [1, с. 99; 11, с. 65–66]. Кроме того, существовало много разнообразнейших декоративных черепиц, располагавшихся в различных местах крыши и зависевших от типа и назначения сооружения.

С древнейших времён в Китае существовали мастерские, специализирующиеся на изготовлении кровельной черепицы. Они были распространены в различных провинциях. В периоды относительной стабильности государства, в правление династий Мин (1368–1644) и Цин (1644–1911), в печах Линьцина 臨清, Уцина 武清 (пров. Шаньдун), Сучжоу 蘇州 (пров. Цзянсу), Цайчжоу 茶州 (пров. Хэнань), а также в печах, расположенных в Западных холмах близ Пекина, и в Цзоубаошань 聚寶山 (Нанкин 南景) обжигались черепицы для дворцов. Все печи находились под контролем придворных чиновников. Средний период правления династии Мин обычно считают временем расцвета производства черепицы в частных мастерских. Авторы исследования, посвящённого технологии керамического производства, в качестве примера приводят сведения о пров. Шаньси, где существование 93 мастерских подтверждено надписями на самих черепицах [10, с. 519]. В это время количество семей гончаров, руководивших производством черепицы и контролировавших торговлю ею, было ограничено, дело передавалось от отца к сыну. В провинции Шаньси работали керамисты из других провинций, например, Хэбэй и Хэнань. Спад производства черепицы, начавшийся в годы правления под девизом Тянь-ци 天啓 (1621–1627), продолжался до прекращения гражданской войны в 1680 г. Открытия последних десятилетий подтверждают, что развитие этого производства продолжалось при династии

Цин вплоть до 1907 г. Следует отметить, что в середине XIX в. практиковалось производство черепицы, подражавшей в формах и орнаментации изделиям минских мастеров.

В Эрмитаже хранится 25 предметов, среди которых представлены концевые диски, отливы, «верхние» черепицы с фигурами, фрагменты коньков крыши и фигуры, помещавшиеся на коньках крыши. Они, очевидно, происходят из разных архитектурных сооружений; исключением является группа фрагментов конька со скульптурным декором, относящаяся к одному и тому же зданию.

Отсутствие архивных данных не позволяет определить происхождение этих предметов. Исключением являются два концевых диска с фигурными краями, один из которых (инв. № ГЭ ЛК-1072) имеет на оборотной стороне надпись, сообщающую, что диск был найден в 1904 г. на императорской могиле в Фулине близ Мукдена² (рис. 1). Исходя из качества и плотности глины, цвета глазури и композиции, этот диск можно датировать XIV–XV вв. Изображение свернувшегося кольцом дракона с головой, повёрнутой анфас, отличается от аналогичных по сюжету дисков, выполненных в Китае (см.: [9, кат. №№ 18:4–18:6]) – оно имеет аналогии скорее среди монгольских памятников.

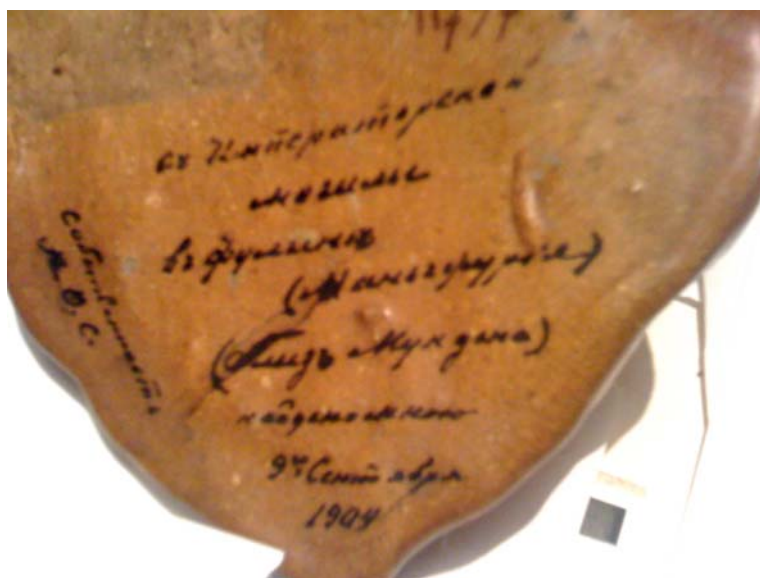


Рис. 1.

Другой находящийся в эрмитажной коллекции диск с фигурным краем (инв. № ГЭ ЛК-1071) сходен с упомянутой вещью по характеру изображения дракона; этот образец (происхождение которого неизвестно) покрыт глазурью более тёмного янтарно-жёлтого цвета, и относится, вероятно, к концу XIV – началу XV вв.

Третий диск (инв. № ГЭ ЛК-2032) имеет на оборотной стороне карандашную пометку, возможно, подразумевающую одно из захоронений периода Мин³. Этот диск украшен профильным изображением пятикоготного дракона. Аналогичный по форме, композиции, цвету глазури предмет хранится в Британском музее. Согласно атрибуции, предложенной Дж. Харрисон-Холл, диск был сделан около 1366–1400 гг. в мастерской Цзоубаошань (на юге Нанкина) и происходит из дворца, расположенного поблизости (на юго-востоке города) [9, кат. № 18:4]. Если эта версия верна, то диск из собрания Эрмитажа следует отнести к тому же времени. Учитывая место находки и тот факт, что изображённый на эрмитажном диске дракон имеет лапы с пятью когтями, можно предположить, что диск первоначально входил в ансамбль архитектурного декора одного из захоронений первых минских императоров на юге Китая⁴. Среди завершённых нижних черепиц (отливов) интересен экземпляр, покрытый синей глазурью (инв. № ГЭ ЛК-1071). По форме и композиции, включающей изображение дракона (с головой, повернутой назад, лапами с пятью когтями) и жемчужины, он схож с отделанным жёлтой глазурью отливом из Британского Музея [9, кат. № 18:3], который датируется теми же годами (1366–1400) и происходит из нанкинского дворца, как, вероятно, и наш диск⁵.

Поскольку мы не располагаем данными о происхождении большинства находящихся в Эрмитаже образцов архитектурной керамики, при их атрибуции приходилось опираться в основном на особенности стиля изображений, красочной гаммы и техники исполнения декора. Наиболее продуктивным в такой ситуации оказался анализ группы скульптурных кровельных украшений, которые имели значение оберегов от злых духов, пожаров, наводнений и других стихийных бедствий. В Китае сложился определённый набор таких скульптур и был определён порядок их размещения. Имеющаяся информация относится к скульптурам, которые располагались на крышах дворцовых, храмовых и административных сооружений [4, с. 52–57; 11, с. 66–73]. В их числе изображения фантастических персонажей, связанных с водной стихией⁶. Кроме них известна группа «сухопутных» существ, цепочкой нисходящих по наклонным рёбрам крыши⁷.

Среди скульптурных украшений кровли, находящихся теперь в эрмитажном собрании, есть персонажи из этих групп. Так, из этнографического отдела Русского музея в 1931 г. поступила часть кровельной черепицы, возможно являющейся половиной фигуры *чивэй*, пронзённого мечом (инв. № ГЭ ЛК-1882). В пользу сделанного предположения говорит завиток (драконий хвост?) и наличие меча⁸. Черепица покрыта жёлтой глазурью, хвост-завиток декорирован чешуйками и «языками пламени». Сходное изображение встречается в декоре другой черепицы – завершении конька крыши, где на фоне аналогичного завитка помещены с двух сторон фигуры драконов, а перед ним – изображение «монеты» с иероглифом *юэ* 月 «луна» (инв. № ГЭ 54/82). Однако цветовое решение этого предмета значительно сложнее: использованы глазури жёлтого, зелёного, белого и синего цветов. Такие колористические сочетания отмечены в черепицах позднеминского и раннецинского времени (конца XVI–XVII вв.). Трактовка драконов на нашей черепице близка к их изображениям, встречающимся на фарфоре периода Канси 康熙 (1662–1722)⁹, что даёт основания датировать вещь началом этого правления. И, наконец, последний персонаж такого рода, представленный в Эрмитаже – это покрытая жёлтой глазурью голова *таошоу* (инв. № ГЭ ЛК-1070), на которой держалась консольная балка; аналогию ей можно увидеть на крыше павильона Высшей гармонии в Запретном городе Пекина [8, с. 235, рис. 317].

Ряд других персонажей, представленных на черепице из собрания Эрмитажа, образуют фигуры всадников (один из которых восседает на цилине(?), инв. № ГЭ ЛК-1065), военачальника, демонов и фантастических животных. Всадник на цилине (?) облачён в кафтан, мягкие сапоги и шапку, вызывающие ассоциацию с кочевническим миром; в руке он держит ветку коралла – чисто китайский атрибут, символизирующий пожелание успешной карьеры. Три других скульптуры всадников, две из которых – парные (инв. №№ ГЭ ЛК-1043, ГЭ ЛК-1044), полностью согласуются с китайской традицией¹⁰. Парные фигуры украшены глазурями жёлтого, зелёного, белого и чёрного цветов; их аналогии встречаются в образцах кровельной черепицы из других музейных собраний и датируются концом XV – первой четвертью XVII вв. [9, кат.№ 18:30]. Фигура «небесного воина» (инв. № ГЭ ЛК-1048) выполнена в другой цветовой гамме, с преобладанием лиловой и бирюзовой глазури, и по колориту близка изделиям *фахуа* XVI в.; глазурями тех же цветов отделано изображение демона (инв. № ГЭ ЛК-1057), которое можно соотнести с северными *фахуа* и датировать XVI в. Фигура другого демона, украшенная поливой жёлто-зелёной

гаммы (инв. № ГЭ ЛК-1058), имеет аналогию в предмете из Британского музея, датированном 1490–1620 гг. [9, кат. № 18:29], и может быть отнесена к тому же времени.

Сохранившиеся в Эрмитаже изображения драконов на прямоугольных плитах (инв. № ГЭ ЛК-1083) по композиции имеют аналогии среди памятников династии Мин¹¹. В группе трёхмерных скульптур, помещавшихся на завершении крыши, интересна фигура зверя с широко открытой пастью и вазой на спине (инв. № ГЭ ЛК-1066), соответствующая иконографии *цяньшоу* 钱兽¹². В Эрмитаже хранятся фрагменты декора конька с подобными изображениями и иероглифическими надписями, по-видимому, указывающими место их расположения в композиции здания (инв. №№ ГЭ ЛК-1079, ГЭ ЛК-1081)¹³. Трактовка скульптур и гамма глазурей (отмеченная преобладанием жёлтого и зелёного цветов) позволяют датировать вещи первой третью XVII в.

Подводя итоги, можно отметить, что предметы архитектурного декора из собрания Эрмитажа относятся, скорее всего, к разным памятникам. Лишь в двух случаях есть основания констатировать принадлежность к одному зданию – храму или дворцовому сооружению (поскольку рядовые постройки не имели подобного декора). Таким образом, кровельные черепицы из эрмитажной коллекции, не давая возможность восстановить декор одного здания, позволяют, тем не менее, представить различные варианты убранства кровли, принятые в архитектуре XIV–XVII вв.

Примечания

¹ См., например: [6; 13]; отдельные сведения об архитектурном декоре содержатся в общих работах по керамике Китая [9; 11]. Среди публикаций отечественных исследователей необходимо отметить статью В. Киселёва, подробно характеризующего типы керамики на материалах сооружений монгольского времени [1]. Расшифровке изображений животных (мифических и реальных), помещавшихся на крышах зданий, посвящена статья Н. Сомкиной [4]. В 2011 вышла интересная публикация К. Энга, анализирующего декор зданий в контексте культуры периода Мин и показывающего различия в декоре как следствие зависимости сооружений от их назначения [7].

² Мукден – столица Маньчжурии, в правление династии Цин считался заповедным городом; в его окрестностях находились захоронения первых маньчжурских ханов. До правления императора Цзяцина 嘉慶 (1796–1820), каждый император маньчжурской династии считал своим долгом хотя бы раз в жизни посетить могилы предков [3, с. 256]. Вероятно, упомянутый диск происходит из подобного захоронения.

³ Текст надписи на диске: «Нанкин, в гробнице Минга (?) 1888, 26 июля В.К.Ф.М.».

⁴ В этом предположении нет противоречия, поскольку известно, что погребальные сооружения сохраняли основные особенности жилой архитектуры.

⁵ Черепица разных цветов («красная, зелёная, голубая, жёлтая») использовалась в дворцовой архитектуре монгольского периода [2, с. 106] и позднее.

⁶ К этой категории зооморфных фигур следует отнести существо *чивэй* 鸱尾, представляющее собой гибрид дракона и рыбы; *ванишоу* 望兽, похожего на дракона с парой загнутых рогов, и аналогичного, но меньшего по размеру фантастического зверя *чуйшоу* 垂兽, а также *цяншоу* 钱兽, сходного с драконом и львом; драконоподобный персонаж *таошоу* 套兽 служил опорой консольной балке и заслонял стену здания от дождя.

⁷ Группу таких оберегов обычно возглавляет человек, сидящий верхом на птице (согласно наиболее распространённым версиям – бессмертный на фениксе или Миньван 閔王, злодей и тиран III в. до н.э.). Количество скульптур на коньке зависело от типа и назначения здания. Полный набор из девяти персонажей встречается лишь в композиции императорского дворца; на крышах храмов и административных сооружений может помещаться три или пять фигур. За всадником следуют: дракон *лун* 龙, феникс *фэн* 凤, лев *ши* 狮, небесная лошадь *тяньма* 天马, морская лошадь *хайма* 海马, «сторожевая рыба» *яюй* 押鱼, существо *суаньни* 狻猊, похожее на льва, фантастический зверь *сечжи* 獬豸 в виде барана с единственным рогом и *доуню* 斗牛 – один из подвидов дракона с головой быка и рыбьей чешуёй. На зданиях, не имевших отношения к административной власти, размещать такой набор животных запрещалось. Состав «охранительных» персонажей дополнялся фигурами демонов и небесных воинов.

⁸ *Чивэй*, как считалось, имел способность призывать дождь и плевать водой, а чтобы в промежутках времени, когда нет пожара, он не покинул свой пост, его мечом пригвождали к коньку крыши.

⁹ Например, изображение на вазе из Шанхайского музея [5, № 74].

¹⁰ Пара скульптур (инв. №№ ГЭ ЛК-1043, ГЭ ЛК-1044) представляет собой изображения чиновников, один из которых держит в руках дощечку(?), атрибуты другого не сохранились; оба представлены мчащимися по облакам и, по-видимому, символизируют силу гражданской бюрократии.

¹¹ Таковы фигуры драконов, выполненные в лёгком рельефе, которые украшают конёк крыши одного из павильонов в Запретном городе [8, с. 196].

¹² Головы мифических животных (нередко – *цилия*) с развешиваемой гривой и оскаленной пастью часто присутствовали в декоре кровли: своим свирепым видом они должны были отгонять злые силы от сооружения. Ваза (*тин* 瓶 как омоним иероглифа *тин* 平 «мир, спокойствие») на спине зверя символизирует мир и спокойствие в доме.

¹³ Приношу благодарность моим коллегам К.Ф. Самосюк и М.Л. Пчелиной за перевод этих надписей.

Литература

1. Киселёв С.В. Из истории китайской черепицы // Советская Археология, 1959, № 3.

2. Книга Марко Поло. М., 1956.
3. *Матусовский З.* Географическое обозрение Китайской империи с картою на четырёх листах и пятью приложениями в тексте. СПб., 1888.
4. *Сомкина Н.А.* Звери, которые живут на крыше // Институт Конфуция. Вып. 2, сентябрь 2010. С. 52–58.
5. Ancient Chinese Ceramic Gallery. The Shanghai Museum. Shanghai, 1996.
6. *Krahl R.* Glazed roofs and other tiles // *Oriental Art*. Vol. 22, № 3, March 1991. Pp. 47–61.
7. *Eng C.* Architectural ceramics and Problems of context. *Transaction of the Oriental Ceramic Society 2009–2010*. Vol. 74. L., 2011. Pp. 59–74.
8. *Yu Zhuoyun.* Palaces of the Forbidden City. Hong Kong, 1984.
9. *Harrison-Hall J.* Catalogue of late Yuan and Ming ceramics in the British Museum. L., 2001.
10. *Needham J.* Science and Civilization in China. Vol. 12. Cambridge, 2004.
11. *Thilo T.* Klassische Chinesische Baukunst. Leipzig, 1977.
12. *Wang Qingzheng.* A Dictionary of Chinese Ceramics. Singapore, 2002.
13. *Zhang Pusheng.* Notes of some recently discovered glazed tiles from former Ming Palace in Nanjing // *Oriental Art*. Vol. 22, № 3, March 1991. Pp. 62–63.