

*О.В. Дьякова\**

**Монгольский след в пещере Малая Пенсау  
в Приморье\*\***

**АННОТАЦИЯ:** Средневековая история Приморья после разгрома в 1234 г. монголами империи Цзинь (1115–1234) до сих пор остаётся тайной «за семью печатями». Есть сведения, что в конце XIII в. в Южном Приморье в долинах рек Раздольной и Туманной были учреждены военно-земледельческие поселения. В 1963 г. Э.В. Шавкунов стационарно исследовал Осиновское поселение в бассейне Раздольной. Обнаруженные фрагменты глиняной посуды с ярко-зелёной поливой в Приморье встречаются впервые, но обычны для юаньских памятников Монголии XIII–XIV вв. В 1973 г. О.В. Дьякова при обследовании многослойного памятника Куналейское городище обнаружила черепицу с зелёной поливой, зафиксировав тем самым следы монголов на севере Приморья. В 1974 г. В.А. Татарников обследовал пещеру Малая Пенсау в бассейне р. Партизанской. Подробное описание и хорошо выполненные иллюстрации позволяют заново проанализировать материал и внести принципиальное уточнение в датировку верхнего слоя пещеры Малая Пенсау и его культурную интерпретацию. По мнению автора, верхний слой пещеры Малая Пенсау относится к юаньскому времени (1271–1368), т.к. в коллекции артефактов присутствуют фарфоровые сосуды с коричневой росписью, выполненной по светлому фону. Пещерное поселение Малая Пенсау являлось контрольным пунктом дорожно-транспортных сетей

---

\* Дьякова Ольга Васильевна, д.и.н., Лаборатория археологии Приамурья Института истории, археологии и этнографии народов Дальнего Востока ДВО РАН, Владивосток, Россия; E-mail: [emeljanova49@mail.ru](mailto:emeljanova49@mail.ru)

\*\* Исследование выполнено при финансовой поддержке РГНФ. Проект № 15-01-00131. Автор благодарит В.А. Татарникова за возможность использовать неопубликованные материалы.

в долине р. Партизанской. Эти три археологических памятника подтверждают присутствие монголов в Приморье в эпоху Юань.

**КЛЮЧЕВЫЕ СЛОВА:** эпоха Юань, чжурчжэни, Приморье, монголы, зелёная полива, Малая Пенсау, Осиновское поселение.

**Постановка проблемы.** Средневековая история Приморья после разгрома в 1234 г. монголами империи Цзинь (1115–1234) до сих пор остаётся тайной «за семью печатями». Нам мало что известно об административном управлении территорией Приморья в период правления династии Юань (1271–1368). Письменные источники конкретную информацию для данной территории не приводят. Хотя административные подвижки в юаньский период осуществлялись достаточно активно и регулярно на всей территории монгольской империи. Это зафиксировано в *Юаньши* («Истории Юань»). Например, в *цзюане* 59 приводится справка о последовательной трансформации структур управления и устройства многих губерний монгольской империи. Государственное и этническое переподчинение одной из наиболее близких к Приморью губерний Ляоян выглядит следующим образом: первоначально она входила в корейское государство Когурё (37 г. до н.э. — 668 г.), затем в тунгусо-маньчжурское (мохэское) государство Бохай (698–926), потом в киданьскую империю Ляо (916–1125), затем вновь в тунгусо-маньчжурскую (чжурчжэньскую) империю Цзинь (1115–1234) и, наконец, в монгольскую империю Юань (1271–1368). Как видим, за 1400 лет данная территория пять раз оказывалась в разных государствах и под управлением разных этносов. Статусно-административная трансформация губернии Ляоян в *Юаньши* описана так:

唐以前為高句驪及渤海大氏所有。梁貞明中，阿保機以遼陽故城為東平郡。後唐升為南京。石晉改為東京。<...> 元初廢貴德、澄、復州、來遠軍，以廣寧府、婆娑府、懿州、蓋州作四路，直隸省。至元六年，置東京總管府，降廣寧為散府隸之。十五年，割廣甯仍自行路事，直隸省。十七年，又以婆娑府、懿州、蓋州來屬。二十四年，始立行省。二十五年，改東京為遼陽路，後廢婆娑府為巡檢司。戶三千七百八，口三萬三千二百三十一。壬子年抄籍數。領縣一、州二。縣一遼陽。下。倚郭。至元六年，以鶴野縣、警巡院入焉。州二。蓋州，下。初為蓋州路。至元六年，並為東京支郡，並熊嶽、湯池二縣入建安縣。八年，又並建安縣入本州。

До Тан она принадлежала Когурё и бохайскому роду Да. В годы [под девизом правления] Чжэнь-мин (915–921) династии [Поздняя] Лян Абаоци сделал древний город Ляоян областью Дунпин цзюнь. Поздняя Тан подняла его в статус южной столицы (Наньцзин). Династия Цзинь рода Ши переименовала в восточную столицу (Дунцзин).

<...> В начале Юань были упразднены округа (чжоу 州) Гуйдэ, Дэн, Фучжоу и административный район Лайюаньцзюнь. Из Гуаннинфу, Босуфу, Ичжоу и Гайчжоу сделали четыре области (лу 路) провинциального подчинения. В шестой год [под девизом правления] Чжи-юань (1264–1294) учредили общее управление восточной столицы (Дунцзин цзунгуаньфу). Гуаннин (廣寧) понизили в статусе и подчинили непосредственно управлению. В 15-м году (1278) Гуаннин (廣甯), ранее оставшийся самостоятельной областью, сделали областью провинциального подчинения. В 17-м году (1280) округа Ичжоу и Гайчжоу области Посуфу привели в подчинение (вероятно Ляояну). В 24-м году (1287) учредили провинцию. В 25-м году (1288) восточную столицу переименовали в область Ляоянлу. Позднее упразднили область Посуфу и сделали Сюньцзяньсы (патрульно-ревизионное управление). Дворов 3 708, населения — 33 231 чел. В год *жэнь-цзы*<sup>1</sup> была проведена перепись. Подчинённых уездов — 1, округов — 2. Уезд — 1, Ляоян<sup>2</sup>. В 6-й год Чжи-юань (1269) полицейское управление и уезд Эе были введены в него. Округов — 2. Первый округ Гайчжоу (нижнего ранга). Вначале это была область. В 6-й год Чжи-юань (1269) была присоединена как ветвь восточной столицы и два уезда — Сюньюэ и Янчи были введены в уезд Цзяньань. В 8 год (1271) уезд Цзяньань тоже ввели в этот округ [8, цз. 59].

Монголам, после разгрома чжурчжэньской империи Цзинь, необходимо было подвести «под свою руку» и под нужды своей империи все виды бывшего цзиньского управления дальневосточными территориями. По одним данным, в 1292 г. на территории Маньчжурии было учреждено пять темничеств и семь «дорог», или областей (лу), через которые монгольская администрация контролировала, удерживала захваченные земли и вела торговлю. По другим данным, монголами было учреждено только одно темничество с пятью округами: Таовэнь, Хулигай, Одолинь, Доолинь и Бокуцзян, которые управляли южными и северными шуй-дада («речными» инородцами) и нюйчжэнями (чжурчжэнями) [5, с. 454]. Сохранились отрывочные сведения, что в конце XIII в. в Южном Приморье в долинах рек Раздольной (старое название Суйфун) и Туманной (старые названия Туманган, Тюмень-ула) были учреждены военно-земледельческие поселения. Гарнизоны этих поселений должны были нести здесь караульную службу. Предполагается, что гарнизоны военно-земледельческих поселений создавались на случай предупреждения ответного вторжения японцев после неудавшихся двукратных попыток (1274 и 1281 гг.) Хубилая

---

<sup>1</sup> 1252 год либо 1312 год — по мнению А.Л. Ивлиева, вторая дата более вероятна.

<sup>2</sup> Уезд был в пределах города.

завоевать Японские острова [5, с. 402]. В этом случае, по нашему мнению, под контролем монголов должно было находиться всё побережье Японского моря и Татарского пролива. Материальные следы такого контроля неизбежно проявлялись бы в виде охранно-сторожевых крепостей во всех удобных бухтах. Но если для эпохи бронзы и средневековья такие объекты автором данной статьи обнаружены и установлено функционирование морских магистралей на протяжении 800 км, то для позднего средневековья и, в частности, для юаньского времени такие крепости пока не известны, но это не значит, что их не было вовсе [2, с. 245]. Нельзя исключать, что они просто пока не обнаружены.

**Археологические источники.** Э.В. Шавкунов, главный специалист по чжурчжэньской археологии, считал, что приморские чжурчжэни после разгрома империи Цзинь (1115–1234) оказались вне сферы чьих-либо интересов и их дальнейшее развитие происходило без каких-либо связей с внешним миром. Однако в 1963 г. Э.В. Шавкунову довелось стационарно исследовать Осиновское поселение в Михайловском районе Приморского края, открытое в 1955 г. Н.Н. Забелиной, членом Дальневосточной археологической экспедиции, руководимой А.П. Окладниковым, где им впервые на территории Приморья была зафиксирована керамика юаньского периода [7]. Памятник находился в 2 км к северо-западу от с. Осиновка на правом берегу одноимённой реки, входящей в бассейн Раздольной (Суйфун). Обнаруженные при раскопках фрагменты глиняной посуды с оливковой, буро-малиновой и ярко-зелёной поливой позволили исследователю заключить, что на территории Приморья керамика с ярко-зелёной поливой встречается впервые, тогда как на юаньских городищах и поселениях Монголии XIII–XIV вв. она обычна. Таким образом, Э.В. Шавкунов археологически подтвердил следы пребывания монголов в Приморье. Больше прорывных находок с монгольским следом не было. А если они случались, то отсутствие разработок этнокультурных идентификаторов не позволяло исследователям правильно определять время функционирования обнаруженных памятников, и поэтому их привычно включали в категорию средневековых без уточнения культуры. Памятники оставались не замеченными, как и сама проблема позднесредневековой археологии дальневосточного региона. В 1973 г. О.В. Дьякова при обследовании многослойного памятника Куналейское городище в Тернейском районе обнаружила черепицу с зелёной поливой, зафиксировав тем самым следы монголов на севере Приморья. В 1974 году В.А. Татарниковым при проведении археологических изысканий была обследована пещера Малая Пенсау, расположенная в Партизанском районе Приморского края. Затем этим же исследователем

в пещере произведены небольшие раскопки [6]. Пещера находилась на правом берегу р. Малая Пенсау, в 3,5 км от её впадения в р. Партизанскую (рис. 1).



Рис. 1. Карта памятников династии Юань в Приморье

Располагалась пещера в известняковом останце. По определению В.А. Татарникова «Пещера одноэтажная, горизонтальная. Состоит из одного большого входного грота площадью около 120 кв. м и отходящих от него ответвлений. Высота грота 2–3,5 м. В глубине пещеры потолок опускается до 0,4–0,2 м. Потолок пещеры неровный, ступенчатый. Дно покрыто слоем гумусных отложений» [6]. В 60-х годах прошлого века эта пещера посещалась и другими исследователями. Об этом свидетельствуют многочисленные следы раскопок в полу входного грота и публикации археологического материала, отнесённые к эпохе неолита и средневековья (см. [1, с. 42–50]). Проведённые В.А. Татарниковым небольшие раскопки подтвердили двухслойность памятника, но позволили исследователю внести существенную корректировку в датирование нижнего слоя грота, материал которого был отнесён к железному веку, а не к неолиту и датирован I тыс. до н.э., с чем вполне можно согласиться. Верхний слой грота, представленный тёмно-серым суглинком, был признан средневековым, пред-

варительно датирован XII в. н.э. без уточнения культурной или государственной принадлежности (рис. 2).

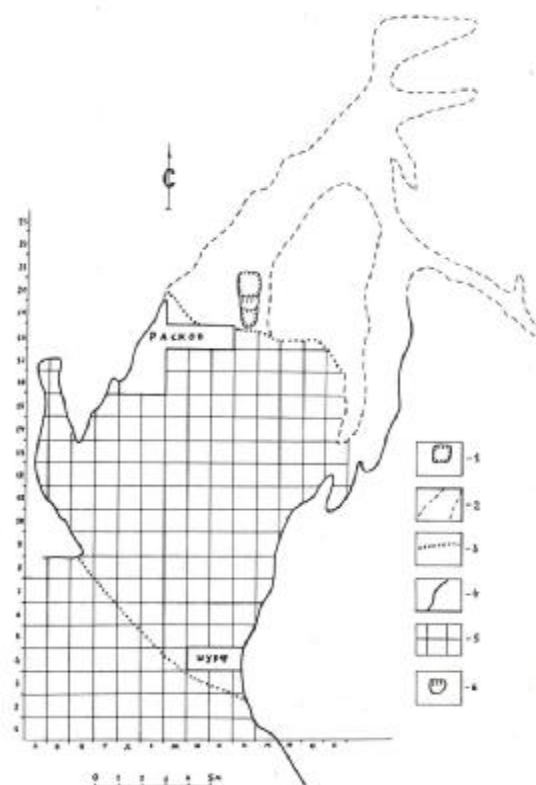


Рис. 2. План раскопа пещеры Малая Пенсау (по В.А.Татарникову)

В то время все средневековые памятники автоматически относились к аборигенам этой территории – тунгусо-маньчжурам (мохэская, бохайская, чжурчжэньская культуры). Для средневекового слоя исследователем было предложено подробное описание обнаруженных находок:

«Кв. И-4 — два фрагмента фаянсовой посуды, стенка и венчик, голубовато-серого цвета. Тесто плотное без видимых примесей. Внешняя поверхность в мелких трещинах. Толщина стенок 0,35–0,6 см. Венчик слабо профилированный, отогнут внутрь. Вероятно, это фрагменты чашечки типа пиалы. Два фрагмента лепной керамики (стенки сосуда). Тесто тёмно-серое и буро-красное с примесью песка. Толщина

стенок 0,6 см. Фаянсовая керамика найдена в верхней части слоя, лепная в нижней. Присутствовало несколько костей животных;

кв. К-4 — 10 фрагментов двух фаянсовых сосудов (6 фрагментов стенок и 4 фрагмента венчика). Семь фрагментов первого сосуда имеют тесто серо-голубого цвета, без примесей. Поверхность покрыта мелкими трещинами. Толщина 0,3–1 см. Венчик сосуда слабопрофилирован, отогнут наружу. Одна стенка украшена небольшим наклепным валиком. Другой сосуд профилированный, венчик сильно отогнут наружу. Тесто белое, без примесей. Поверхность трещиноватая. Толщина стенок 0,5–0,9 см. Венчик снаружи украшен орнаментом в виде 5-ти горизонтальных параллельных линий, точек и чёрточек, выполненным тёмно-коричневой краской. Два фрагмента стенок этого сосуда украшены криволинейным орнаментом, выполненным тёмно-коричневой краской. Часть фона покрыта голубой краской, изображающей, вероятно, небо. Два фрагмента лепной керамики. Тесто тёмно-серое с песком» [6] (рис.3).

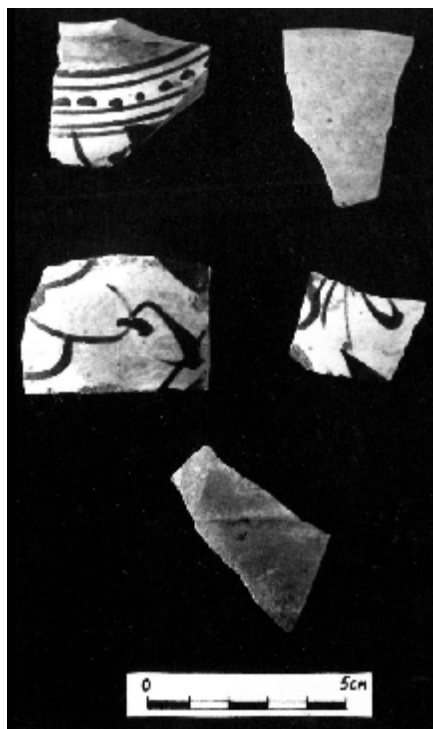


Рис. 3. Керамика юаньского времени из пещеры Малая Пенсау (по В.А. Татарникову)

**Обсуждение материала.** Тщательная фиксация В.А. Татарниковым археологических артефактов, подробное описание и хорошо выполненные иллюстрации позволили автору данной статьи заново проанализировать материал с учётом разработок новых этнокультурных индикаторов, полученных для юаньских памятников сопредельных территорий и внести принципиальное уточнение в датировку верхнего слоя пещеры Малая Пенсау и его культурную интерпретацию. По нашему мнению, верхний слой пещеры Малая Пенсау относится к юаньскому времени (1271–1368), т.к. в коллекции артефактов присутствуют фарфоровые сосуды с коричневой росписью, выполненной по светлому фону. Такая роспись относится к числу одного из главных маркеров искусства монгольской династии Юань, в частности, керамических изделий. Сосуды таких форм и такой цветовой росписи характерны для юаньских памятников Монголии и Внутренней Монголии Китая. Следовательно, три археологических объекта на территории Приморья — Осиновское поселение, верхний слой Куналейского городища и пещера Малая Пенсау — являются следами пребывания здесь монголов в постчжурчжэньский период, а именно, в юаньское время. По типу памятники относятся к укреплённым и неукреплённым поселениям, но имеют разное функциональное назначение. Если Осиновское поселение функционировало как жилой неукреплённый комплекс с равнинным ландшафтом, Куналейское городище — как важный стратегический объект, то памятник Малая Пенсау являлся пещерным поселением, использовавшимся, видимо, как природно-ландшафтное укрытие. Заметим, что пещерные памятники, как правило, имели культовое назначение, а не жилое. В данном случае пещерное поселение, вероятнее всего, являлось пунктом контроля над пролежавшими в долине р. Партизанской (Сучан) дорожно-транспортными сетями. Как следует из археологических источников, в бассейне р. Партизанской зафиксировано несколько крупных горных и долинных городищ чжурчжэней, которые продолжали существовать после падения империи Цзинь (1115–1234) и государства Восточное Ся (1217–1234), на что автор данной работы обращала внимание коллег ещё в 1989 г., указывая на наличие в комплексах Шайгинского городища монгольских типов наконечников стрел [3; 4, с. 25].

**Вывод.** Обнаруженный монгольский след в верхнем слое пещеры Малая Пенсау и уточнение времени его существования позволяет приступить к открытию тайн исторических коллизий Приморья в юаньское время. Безусловно, в конце XIII в. военно-земледельческие поселения и гарнизоны, призванные нести караульную службу на завоёванных чжурчжэньских землях, присутствовали не только в



долинах рек Раздольной (Суйфун) и Туманной (Туманган, Тюмень-ула). Они были учреждены и в других местах, например, в бассейне р. Партизанской в пещере Малая Пенсау. Здесь в эпоху средневековья в цзиньское время активно функционировала сухопутная дорожная сеть, связывавшая не только континентальную часть Приморья, но и выходящая на морское побережье. Поскольку монголы за свои попытки вторжения в 1274 и 1281 гг. на Японские острова ожидали ответных действий со стороны японцев, морскую линию следовало надёжно охранять. Это позволяет надеяться на обнаружение со временем материальных следов монгольского контроля в виде охранно-сторожевых крепостей в бухтах Приморья, и не исключено, что это будет реутилизация прежней морской магистрали. Кроме того, уточнённая датировка верхнего слоя пещеры Малая Пенсау не позволяет исключать, что данная территория входила в число семи «дорог», или областей, через которые монгольская администрация контролировала, удерживала захваченные земли и вела торговлю.

### Литература

1. *Верещагин Н.К., Оводов Н.Д.* История фауны Приморья // Природа. 1968. № 9. С. 42–50.
2. *Дьякова О.В.* Военное зодчество Центрального Сихотэ-Алиня. М.: Восточная литература, 2009. 245 с.
3. *Дьякова О.В.* Происхождение, формирование и развитие средневековых культур Дальнего Востока (по материалам керамического производства). Автореферат дисс. на соиск. уч. ст. докт. ист. наук. М., 1989.
4. *Дьякова О.В.* Происхождение, формирование и развитие средневековых культур Дальнего Востока (по материалам керамического производства). Владивосток: Дальнаука, 1993. Ч. 1. 175 с.
5. История Сибири. Изд-во Наука. Л., 1968. Т. 1. 454 с.
6. *Татарников В.А.* Археологические разведки в Хабаровском и Приморском краях в 1974 г. Владивосток, 1975 // Архив ИА РАН. Р–1.
7. *Шавкунов Э.В.* Отчёт о результатах полевых археологических исследований в 1963 году // Архив ИА РАН. Р–1. № 877.
8. Юаньши («История Юань»). Цз. 59 // URL: <https://zh.wikisource.org/wiki/%E5%85%83%E5%8F%B2%E5%8D%B7059> (электронная публикация).

*O.V. Diakova\**

### **The Mongolian footprint in Primorye's Malaya Pensau cave**

**ABSTRACT:** The medieval (relating to times after the defeat in 1234 of the Empire of Jin, 1115–1234) history of the Russian Maritime region still remains a mystery. There is an evidence, that at the end of the XIII century military-agricultural settlements were established in the valleys of

Razdolnaya and Tumannaya rivers (Southern Primorye). In 1963 Prof. Ernst Shavkunov investigated Osinovskoye settlement in the pool of Razdolnaya river. The discovered fragments of pottery with a bright green glaze were met for the first time in Primorye, but this type of pottery is usual for the Mongolia's Yuan settlements of XIII-XIV centuries. In 1974, Prof. Tatarnikov explored the cave of Small Pensau in the basin of Partisanskaya river. A detailed description and a well-executed illustrations allow re-examine the material and make a fundamental specification in the dating of the upper layer of Malaya Pensau cave. In our opinion, the top layer of Malaya Pensau cave refers to the time of the Yuan dynasty (1271–1368), as the collection comprises inter alia the brown-painted on light background porcelain. The settlement in the Malaya Pensau cave was a traffic check point in the valley of Partisanskaya river. These two archaeological sites confirm the presence of Mongols in Primorye during the Yuan dynasty times.

**KEYWORDS:** Yuan; Jurchens; Mongols; green watering; Pensau; Osinovskoye settlement.

\* Diakova Olga Vasilievna, Dr. hab. (History), Institute of History, Archaeology and Ethnography of Peoples of the Far East, Far-Eastern Branch Russian Academy of Sciences, Vladivostok, Russian Federation. E-mail: [emelianova49@mail.ru](mailto:emelianova49@mail.ru)